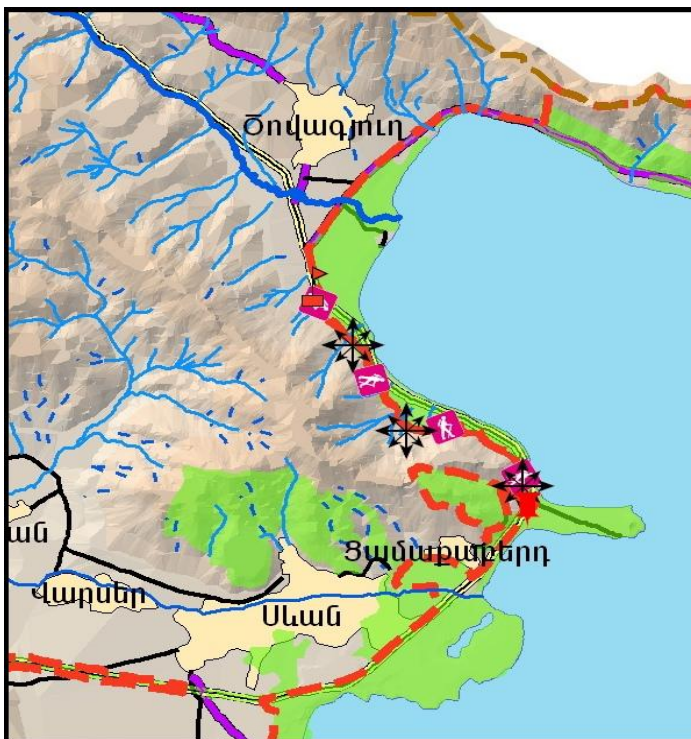






ԵՐԹՈՒՂԻ N°1.1: Սևան-Դիլիջան հին մայրուղու՝ Սևանի թերակղզուց մինչև Ախթամարի արձանի հատվածը



ԵՐԹՈՒՂԻ N°1.2: «Սևան» և «Դիլիջան» ազգային պարկերի տարածքները կապող ճանապարհի երկայնքով



Պայմանանշաններ

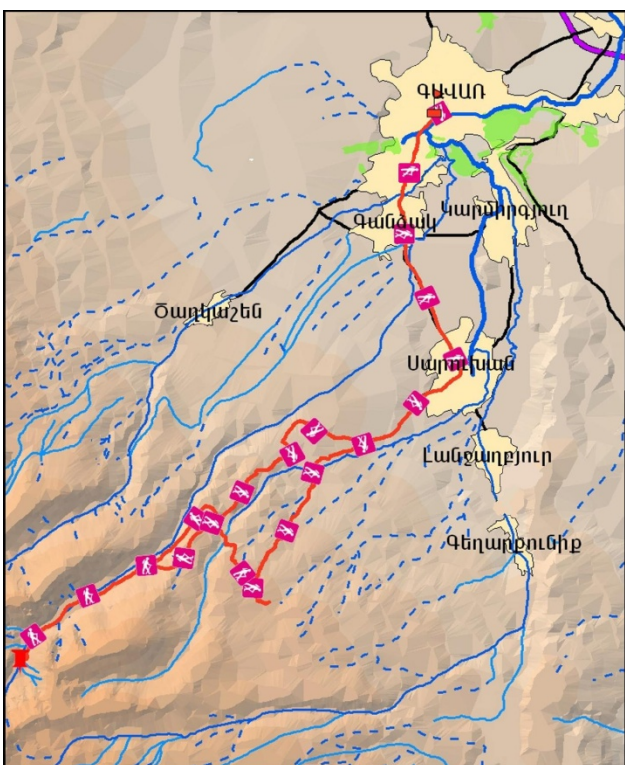
-  երթուղի
-  դիտակետ
-  սկիզբ
-  վերջ

ԵՐԹՈՒՂԻ N°2: Չկալովկա և Լճաշեն ճյուղերի մոտակայքի «Քարեծով» չինգիլներ






Պայմանանշաններ

-  երթուղի
-  դիտակետ
-  սկիզբ
-  վերջ



Պայմանանշաններ

-  երթուղի
-  դիտակետ
-  սկիզբ
-  վերջ

«Սևան» ազգային պարկի բնական հուշարձանները և վանական համալիրները

«Քարացած ալիք»

Տեղադրությունը և կառուցվածքը. Գտնվում է ՀՀ Գեղարքունիքի մարզի Շորժա գյուղից հյուսիս-արևելք՝ համարյա նրա վերջավորության մոտ, Ծովագյուղ-Շորժա ավտոճանապարհից ձախ, նրա անմիջական հարևանությամբ: Ձևավորվել է ջրային էրոզիայի արդյունքում՝ հանդիսանալով գործնականում Սևանա լճի ափամերձ մասը մինչև լճի մակարդակի իջեցումը:



Ջիլի քարայր- կացարանների համալիր

Տեղադրությունը և կառուցվածքը. Գտնվում է ՀՀ Գեղարքունիքի մարզի Ջիլ գյուղից 1,5 կմ հարավ-արևմուտք, Ծովագյուղ-Ջիլ ավտոճանապարհից ձախ, նրա անմիջական հարևանությամբ: Մատչելի է ավտոճանապարհից ոտքով բարձունքը հաղթահարելով և երկաթգիծը անցնելով: Արհեստական քարայրներ են՝ փորված կրաքարի զանգվածի մեջ, հավանաբար միջնադարում:



Բերդկունքի կիկլոպյան ամրոց-բնակատեղին և միջնադարյան ամրոցը («Իշխանաց ամրոց»)

Տեղադրությունը, կառուցվածքը և պատմությունը. Կիկլոպյան ամրոցը գտնվում է ՀՀ Գեղարքունիքի մարզի նույնանուն գյուղի արևելյան մասում և տեղակայված է Սևանա լճի ափին: Մատչելի է գյուղամիջյան ճանապարհով Երևան-Գավառ մայրուղուց դեպի ձախ թեքվելով: Միջնադարում (10-13-րդ դդ.) կիկլոպյան ամրոցի փլատակների վրա կառուցվել է մի նոր ամրոց, որը տեղացիները կոչել են «Սպիտակ բերդ», քանի որ ամրոցում կանգուն է մնացել մի բոլորակ բարձր աշտարակի մնացորդ, որը ծեփված է կրաշաղախով: Տեղացիներն այն անվանում են նաև Իշխանաց ամրոց:



Նորատուսի Մեծ գերեզմանոցը

Տեղադրությունը, կառուցվածքը և պատմությունը. Գտնվում է ՀՀ Գեղարքունիքի մարզի Նորատուս գյուղի արևելյան եզրին, ոչ բարձր մի ընդարձակ բլրի տափարակին: Մատչելի է գյուղամիջյան ճանապարհով և տեղադրված է Գավառ-Մարտունի ավտոճանապարհից մոտ 1,6 կմ հեռավորության վրա: Նորատուսի այս հայտնի գերեզմանոցը բաղկացած է երկու հատվածներից՝ հին և նոր, որոնք արդեն միաձուլվել են իրար: Գերեզմանոցում կան սրբատաշ քարերից շինված երկու մատուռներ, որոնցից մեկը 13-րդ դարի կառույց է (1211թ., հարավային մատուռ), իսկ մյուսը՝ 18-րդ (հյուսիսային մատուռ, 1714թ.): Վերջինս ամբողջությամբ վերանորոգվել է 1977թ.:



Սևանա վանք

Տեղադրությունը, կառուցվածքը և պատմությունը. Գտնվում է ՀՀ Գեղարքունիքի մարզի Սևան քաղաքից հյուսիս-արևելք, լճի արևմտյան ափին՝ Սևանա կղզու (այժմ վերածված թերակղզու) բարձունքին: Մատչելի է Սևան-Դիլիջան մայրուղուց դեպի աջ թեքվող բարեկարգ և ասֆալտապատ ճանապարհով, որը տանում է դեպի Սևանի թերակղզի (Սևան-Գավառ ավտոճանապարհային խաչմերուկից մինչև կղզի տանող ճանապարհի շրջադարձը 7 կմ է, կղզու խաչմերուկից մինչև վանական համալիր՝ 1,3կմ): Համաձայն ավանդության՝ այստեղ եղել է հեթանոսական մեհյան, որը 305թ. Կործանվել է Գրիգոր Լուսավորչի կողմից, ով մեհյանի տեղում կանգնեցնել է տվել նոր հավատքը խորհրդանշող փայտակերտ մի խաչ:



Հայրավանք

Տեղադրությունը, կառուցվածքը և պատմությունը. Գտնվում է ՀՀ Գեղարքունիքի մարզի Հայրավան գյուղի հյուսիս-արևելյան եզրին, Սևան-Գավառ խճուղային ճանապարհից անմիջապես ձախ, Սևանա լճի մեջ առաջացած մի քարքարոտ հրվանդանի վրա, որի նեղ պարանոցը պարսպելով վանքը՝ վերջինիս հաղորդել է անմատչելի ամրոցի տեսք: Մատչելի է նշված խճուղային ճանապարհից ձախ թեքվելով (խճուղու վրա առկա է ցուցանակ): Մատենագրական աղբյուրներում Հայրավանքը հիշատակվում է նաև Հայր Հովհաննու, Մարդ Աղավնեաց և Այրիվանք անուններով: Այս համալիրի հիմնադրման մասին ստույգ տվյալները բացակայում են, սակայն եկեղեցին իր մի շարք հատկանիշներով կարող է վերագրվել շինարարական բեղմնավոր գործունեությամբ հայտնի սյունյաց Մարիամ իշխանուհուն, ում պատվերով էլ կառուցվել է 9-րդ դարավերջին: Բաղկացած է եկեղեցուց և գավթից:

