

«Զիկատար» բնապահպանական կենտրոն» ՊՈԱԿ

ՀՀ Տավուշի մարզ, գյուղ Կողբ



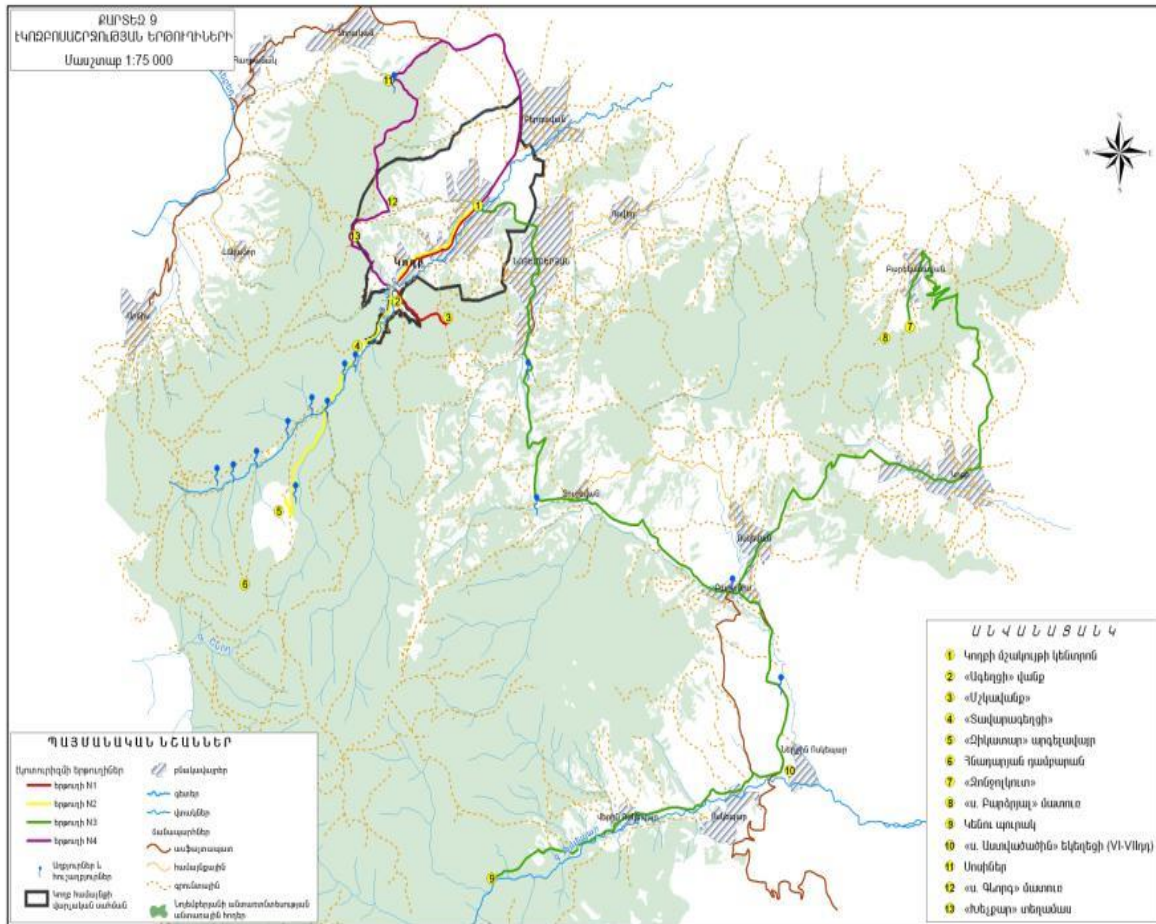
«Զիկատար» բնապահպանական կենտրոն ՊՈԱԿ-ը (նախկինում «Անտառային գիտափորձարարական կենտրոն») ստեղծվել է 2002թ:

«Զիկատար»բնապահպանական կենտրոնն իրականացնում է բնապահպանության ոլորտի գիտահետազոտական, էկոլոգիական գործունեություն, ինչպես նաև Էկոտուրիզմի ծառայությունների մատուցում:



Էկոտուրիստական երթուղիներ

Առաջարկվող 4 երթուղիները սկսվում են Կողբի մշակույթի կենտրոնից, որտեղ գտնվում է գյուղի պատմության թանգարանը և արվեստի դպրոցը:



Երթուղի N 1. Մշկավանքի տարածք

Կողբ գյուղի մշակույթի կենտրոնից, որի սրահներից մեկում գործում է գյուղի պատմության թանգարանը, դեպի Նոյեմբերյանի անտառտնտեսություն տանող կենտրոնական փողոցով ուղևորվեք մինչև գյուղի վերջը: Այնտեղից ճանապարհը թեքվում է դեպի ձախ և գառիվեր բարձրանում անտառապատ սարի գագաթ: Այնտեղ՝ ընդարձակ բացատում է գտնվում իր ճարտարապետական լուծումներով եզակի Մշկավանքը: Վանքի շրջակայքում կան սառնորակ աղբյուրներ, կառուցված են տաղավարներ: Տարածքը հարուստ է վայրի հատապտուղներով (վայրի տանձ, վայրի խնձոր, մոշ, հոն, մասուր, զկեռ, ընկույզ և այլն):

Վանքից 300մ հեռավորության վրա գտնվում է խաչքարերով հարուստ հին գերեզմանատունը:

Երթուղին նպատակահարմար է ինչպես պատմամշակութային, այնպես էլ ռեկրեացիոն էկոտուրիզմի սիրահարների համար: Երթուղու երկարությունը 4կմ է: Երթուղին կարելի է անցնել ոտքով, ձիով կամ բարձր անցողականությամբ ավտոմեքենայով:



Երթուղի N 2. «Զիկատար» արգելավայր

Ուղևորվեք Կողբ գյուղի մշակույթի կենտրոնից դեպի Նոյեմբերյանի անտառտնտեսություն տանող կենտրոնական փողոցով մինչև գյուղի վերջը:

Այստեղ հին գյուղատեղին է, պահպանվել են եկեղեցու ավերակները, միջնադարյան գերեզմանատունը: Կողբ գետի ձախ ափով խճապատ ճանապարհը շարունակվում է դեպի արևմուտք: Երթուղու 5-րդ կիլոմետրում է գտնվում VI դարում կառուցված Տվարագեղցի կիսավեր եկեղեցին: Այն վաղ միջնադարյան եռանավ բազիլիկ է: Կանգուն է արևելյան պատը, խորանի գմբեթարդի զգալի մասով: Մյուս կողմերում պատերի մի մասը պահպանվել է տարբեր չափերով: Եկեղեցու շուրջը հին գերեզմանոց է: Ճանապարհաշինության ժամանակ բացվել և ի հայտ են եկել քարարկղայի նգերեզմաններ:

Երթուղու 7-րդ կիլոմետրից ճանապարհը թեքվում է ձախ, կտրում-անցնում Կողբ գետը և բարձրանում մինչև գագաթը՝ անտառապատ Զիկատար սարը (1665մ): Զիկատարի հյուսիսային լանջին է գտնվում 150 հա տարածք զբաղեցնող արգելավայրը և Զիկատար անտառի ուսուցման տարածաշրջանային կենտրոնը: Կենտրոնն ապահովված է համակարգիչներով, հեռախոսակապով, գործում են գրադարանը, ճաշարանը: Ստեղծված են հանգստի և աշխատանքի համար լավագույն պայմանները: Տեղանքն ունի անկրկնելի գեղեցկություն: Այստեղ աճում են հյուսիս-արևելյան Հայաստանին բնորոշ գրեթե բոլոր ծառաթփատեսակները: Տարածքում է գտնվում Զիկատարի հին դամբարանը:

Երթուղու երկարությունը 10 կմ է: Կարելի է գնալ տրանսպորտային բոլոր միջոցներով:



Երթուղի N.3. Կենու պուրակ

Շարժվեք Կողբի մշակույթի կենտրոնից դեպի Երևան տանող մայրուղով մինչև Ոսկևան գյուղի խաչմերուկը: Այնուհետև ճանապարհը թեքվում է դեպի ձախ, Ոսկևան և Կոթի գյուղերի միջով մինչև Բարեկամավան գյուղը, որից 800մ դեպի հարավ-արևմուտք 1 հեկտարի վրա աճում է հանրապետությունում եզակի բնական ջոնջուլենին: Տարածքից ոչ հեռու է գտնվում Սուրբ Բարձրյալ նշանավոր մատուռը: Նույն ճանապարհով վերադառնալով մինչև Ոսկևանի խաչմերուկը՝ երթուղին շարունակվում է երևանյան մայրուղով մինչև Ոսկեպար գյուղը: Ոսկեպարից 3կմ արևմուտք՝ Ոսկեպար գետի ձախ ափին է գտնվում կենու (կարմրածառ) պուրակը: Շրջակայքը հարուստ է բարձր լրիվության անտառներով:

Ոսկեպար գյուղում է գտնվում նշանավոր Սուրբ Աստվածածին եկեղեցին (VI-VIIդդ.), մոտակայքում կան միջնադարյան ամրոցի ավերակներ (IX-XIIդդ.):

Երթուղու երկարությունը 50 կմ է: Երթուղին կարելի է անցնել տրանսպորտային միջոցներով:



Երթուղի N 4. «Խեչքար» տեղամաս

Կողբի մշակույթի կենտրոնից Այրում կայարան տանող ճանապարհով 6 կմ անցնելուց հետո, «Հայոց օջախ» ռեստորանի մոտ ճանապարհը թեքվում է դեպի արևմուտք (500մ): Այստեղ գտնվում է բնության հուշարձանների ցանկում ընդգրկված շուրջ 800 տարվա աղեմության նշանավոր Սոսու ծառը: Այս տարածքում կան բազմաթիվ աղբյուր-հուշարձաններ, որոնք հանգստի ու ժամանցի անցկացման հարմարավետ վայրեր են: Շրջակայքը հարուստ է հատկապես հոնի տեսակով: Երթուղին, թեքվելով դեպի հարավ, անտառմիջյան ճանապարհով շարունակվում է մինչև Վարդի գյուղ տեղամասը: Այստեղ է գտնվում Սուրբ Գևորգ մատուռը: Շարունակելով անտառմիջյան ճանապարհով մինչև Խեչքար տեղամասը՝ երթուղին թեքվում է դեպի արևելք, այն է՝ Կողբ գյուղ:

Երթուղու երկարությունը 22 կմ է:

Երթուղին կարելի է անցնել բարձր անցողունակության ավտոմեքենայով: